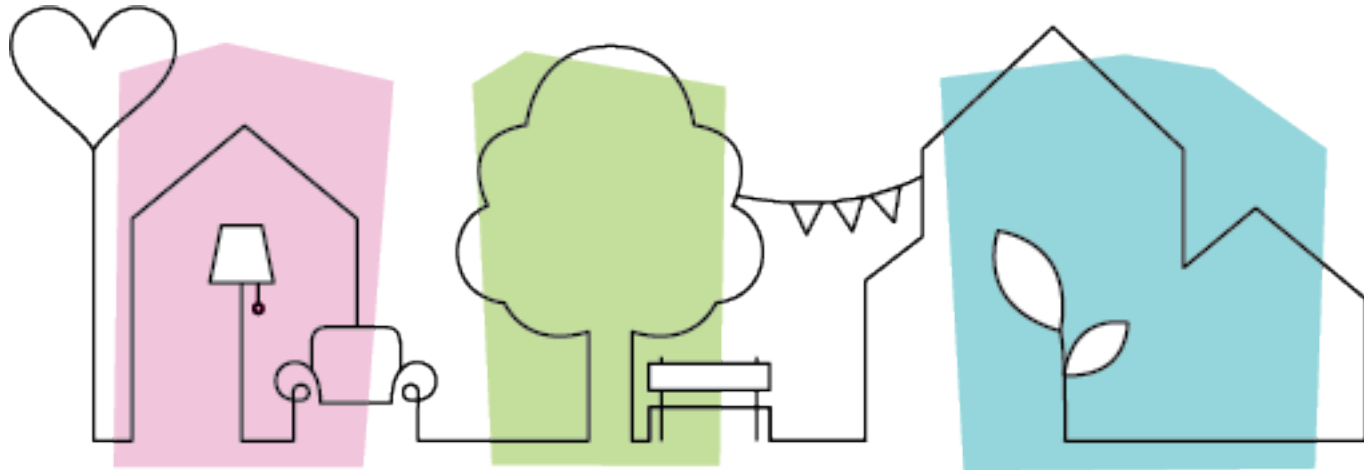


Welkom



a sense of *home*



Onderzoekscontext

Het publiek in woonzorgcentra (WZC) wordt ouder en hulpbehoevender

Het WZC als laatste 'thuis'

Een thuis bieden betekent meer dan het voorzien van medisch passende zorg

Focus op het wonen en (samen)leven is noodzakelijk

Visie op ouderenzorg is veranderd:

Steeds positiever

Meer vanuit een orthoagogisch kader





Diepte Interviews
(n=10)



Vragenlijst
(n=755)

Literatuur

Sense of Home?



4 Focus
groepen

Goede
praktijkvbn
(website)

<http://senseofhome.ap.be/>

Vertelling
(EPS)

Participatief
onderzoek



Het SOH-onderzoek: partners

- Artesis Plantijn Hogeschool
 - bachelor ortho(ped)agogie.
 - afstudeeroptie 'ouderen in de samenleving'
- VUB
 - Prof Liesbeth De Donder (adult educational sciences, Aging)
- Zorgbedrijf Antwerpen



Theoretisch kader

DIMENSIE VAN HET
WELBEVINDEN

Emotioneel

Lichamelijk

Materieel

SOCIALE
DIMENSIE

Sociale inclusie

Sociale relaties

Rechten

Kwaliteit
van **LEVEN**

Zelfbepaling

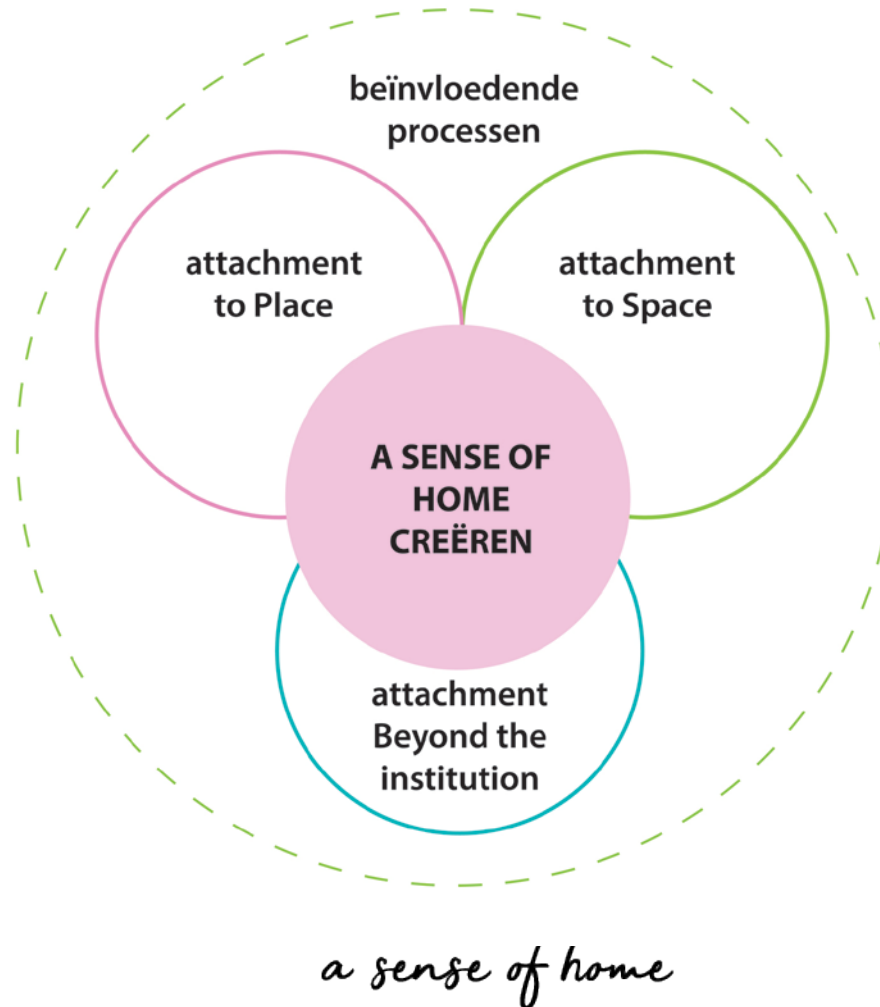
Persoonlijke ontwikkeling

ONAFHANKELIJKHEIDSDIMENSIE



a sense of home

Theoretisch kader



An elderly woman with short, wavy white hair is sitting in a black leather armchair. She is wearing a purple and black patterned top with red floral accents. She is holding an open newspaper and looking directly at the camera with a slight smile. The background shows a grey curtain and a white radiator.

“Ik voel me hier thuis?”



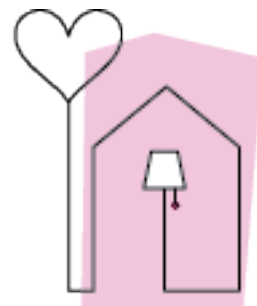
Attachment to place

Zich kunnen hechten aan een eigen plek.

Bv. een eigen kamer waar de bewoner zelf beslissingen neemt.



Zich nest(el)en, controle hebben, ...



a sense of
place





“Ik vind het ook erg jammer dat in al mijn kleding, mijn naam verkeerd geschreven staat. Een naam is erg persoonlijk”





“Zoals bij Edna. Je vraagt altijd welke juwelen ze aan wil en dan vraagt zij welke jij het mooist vind en dan volgt een kleine discussie ... ze vindt dat belangrijk. Ze is nu 98 en het is goed dat ze nog altijd interesse heeft in hoe ze er uit ziet.”





“Waarom laat men de deur altijd open staan, als ze mij op het toilet zetten? Ik vind dat niet getuigen van respect”



Attachment to space

Zich hechten aan de sociale ruimte, het sociale netwerk, de mogelijkheid om relaties op te bouwen, ...

Bv. De manier waarop publieke ruimtes zijn georganiseerd.

Bv. De mogelijkheid om zelf te beslissen waar en wanneer de bewoner in interactie treedt met medebewoners.



Activiteiten met anderen, vrienden maken, in relatie gaan, uw persoonlijkheid tot uiting laten komen ...





*“De gemeenschappelijke ruimtes zijn koel en
steriel ingericht”*





“Er zijn te veel ‘lege’ momenten, de meeste bewoners leven van maaltijd tot maaltijd





“Wanneer ik binnenkwam stelde ik me direct kandidaat als vrijwilliger... ik dacht wel, als ik hier toch moet leven dan kan ik beter met iedereen contact hebben, nog doen wat ik kan doen, deel zijn van ...”





Attachment beyond the institution

Nog verbonden zijn met de wereld buiten het WZC.

Bv. De mogelijkheid om dingen van vroeger te blijven doen.

Bv. Je eigen thuis ergens anders creëren.



De kloof overbruggen tussen verleden en heden, binnen en buiten, ...





“En nu komt hij alle dinsdagen een praatje met mij doen (lacht). Dat is iemand van buiten en als ik eens iets moet hebben of zo, op hem mag ik rekenen om eens iets te gaan halen of zo.”





“Sommige familieleden hebben een tijdje voor hun moeder gezorgd, maar nu ze hier is zien we ze niet meer. ‘We betalen nu toch genoeg voor de zorg ...’ zeggen ze dan.”





“Waarom kan ik geen lessen of een cursus meer volgen? Het is niet omdat ik oud ben dat ik niets meer wil of kan leren.”



Beïnvloedende processen

Psychosociale processen

- Vanuit de eigen biografie
- In relatie tot de het gebeuren in het WZC



Beïnvloedende processen

Psychosociale processen

- Het accepteren van de kwetsbaarheid,
- het leven positief bekijken,
- zich verzoenen met hun biografie, en
- het gevoel gewaardeerd te worden zijn.

O.a. het accepteren van de kwetsbaarheid: WZC symboliseert verlies en zwakte maar biedt ook bescherming en zorg,



Beïnvloedende processen

Psychosociale processen

- afwijzing van kwetsbaarheid,
- zich beschouwen als een last voor zichzelf en anderen,
- opgeven,
- en het gevoel afgedankt te zijn.

O.a. rouwen voor het verlies van capaciteit en onafhankelijkheid staan hier centraal



Bevraging (n=755)

Je eigen plek

- Ik heb mijn kamer zelf ingericht
- Ik heb zoveel spullen kunnen meebrengen als ik wil
- Ik voel me thuis in mijn kamer
- Ik heb het gevoel dat mijn privacy gerespecteerd wordt
- Ik kan zelf kiezen wat ik doe op mijn kamer
- Ik beslis zelf hoeveel tijd ik doorbreng op mijn kamer



Bevraging

Samen wonen

- De gemeenschappelijke ruimtes zijn huiselijk ingericht
- De activiteiten sluiten aan bij wat mij interesseert
- Ik heb de mogelijkheid om te doen/ laten weten wat ik zelf graag wil doen
- Ik ben op de hoogte van het activiteiten aanbod
- Ik denk hier te kunnen genieten van vriendschap
- Het is hier gemakkelijk om contacten te leggen met de andere bewoners



Bevraging

Met de buitenwereld

- Het is gemakkelijk om van hieruit contact te onderhouden met mijn familie, vrienden, ...
- Ik kan mijn gewoontes van thuis hier verder zetten
- Ik kan hier blijven deelnemen aan het leven buiten het WZC (verenigingen, clubs, hobby's,...)



Bevraging

Processen

- Ik leef graag
- Ik vind ouder worden niet erg
- Ik heb tot hiertoe al een goed leven gehad
- Ze begrijpen hier wie ik ben
- Ik hoor erbij

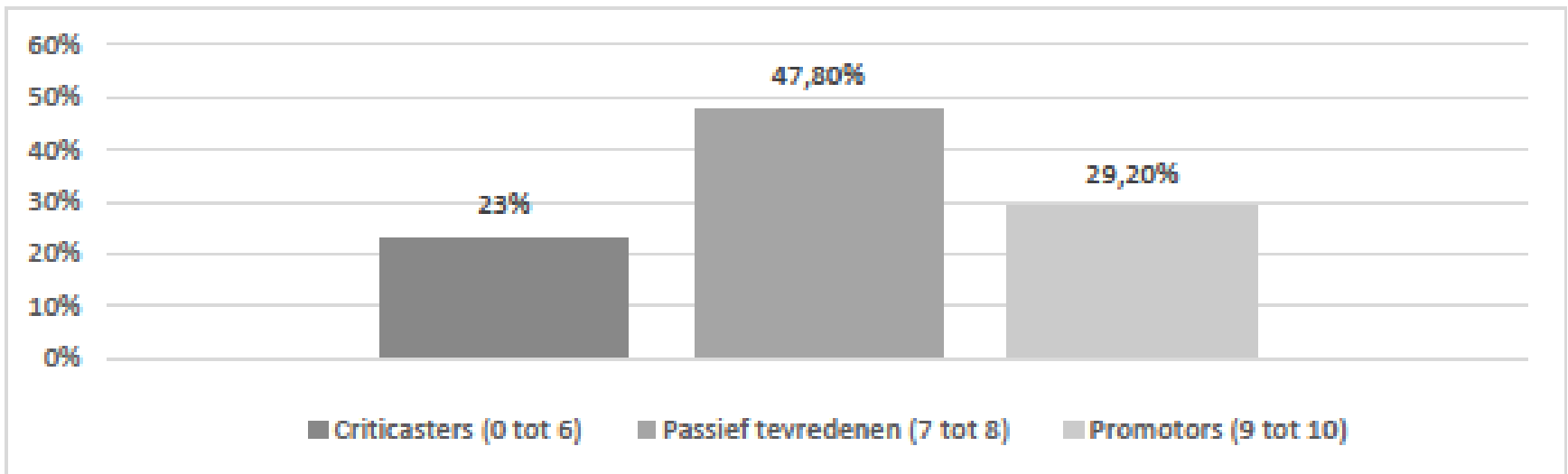


Tabel 1: Beschrijvende kenmerken van de inkomende bewonersgroep in een woonzorgcentrum (N=755)

	Gemiddelde	SD (spreiding)	%
Leeftijd (jaren)	82,33	8,591 (52-101)	
Geslacht (vrouw)			65,7
Gezondheid			
<i>Goed tot zeer goed</i>			45,4
<i>Noch goed, noch zwak</i>			29,3
<i>Zwak tot zeer zwak</i>			25,3
Vorige verblijfplaats			
<i>Eigen woning</i>			32,7
<i>Ziekenhuis</i>			42,6
<i>Ander WZC</i>			12,2
<i>Bij familie/kennissen</i>			1,3
<i>Kortverblijf in WZC</i>			0,4
<i>Revalidatiecentrum</i>			1,3
<i>Ander</i>			7,0
Setting vorige woonplaats			
<i>Dezelfde buurt</i>			35,9
<i>Dezelfde stad</i>			38,4
<i>Andere stad of gemeente</i>			25,7

Net promotor score

“Zou u familie of kennisen aanbevelen om naar dit WZC te komen?” (10-puntenschaal)



Grafiek 1: Net Promotor Score (NPS) van inkomende inwoners in WZC (N = 755)

a sense of home

Resultaten

De drie dimensies van 'a sense of home' (place, space, beyond) beïnvloeden de NPS score:

- Het meest tevreden zijn de bewoners over het zich eigen kunnen maken van de ruimte.
- Het minst over het zich kunnen verbinden met de sociale ruimte van het WZC (space) en de buitenwereld (beyond)
- Ook de ondersteunende psychosociale processen hebben een invloed op tevredenheid en 'a sense of home'

Er gaapt een kloof tussen hoe bewoners 'a sense of home' ervaren en hoe personeel of het WZC denkt daar op in te spelen.



Betekenis voor de praktijk

‘A sense of home’ (place space beyond) geeft een concreet kader om te werken rond kwaliteit van leven in een WZC.

Ifv sociale ruimte:

- Meer aanbod
- Activiteiten die aansluiten bij hun interesses
- Ruimte voor personeel en bewoners
- Verhouding met personeel is belangrijk
- Inzetten op autonomie & zelfbeschikking



Betekenis voor de praktijk

Ifv sociale inclusie:

- Meer samenhang tussen het wonen in een woonzorgcentrum en het leven buiten de voorziening
- De ouderen wensen hun gewoonten van thuis voort te zetten in hun nieuw verblijf en willen actief blijven in het dagelijkse leven
- Meer uitstappen buiten het WZC die aansluiten bij de buitenactiviteiten die ouderen voor hun verhuis ook deden

